

Pirkanmaan hyvinvointialueen pelastus- ja ensihoitopalvelut

Vanhusneuvoston kokous 12.5.2026



Teemu-Taavetti Toivonen
vs. pelastusjohtaja



Pirkanmaan
hyvinvointialue



PIRKANMAAN
PELASTUSLAITOS

Pelastus- ja ensihoitopalvelut

vs. pelastusjohtaja
Teemu-Taavetti Toivonen

Johtoryhmä /
laajennettu
johtoryhmä

Toimialueet

Pelastustoiminta

Pelastuspäällikkö
Kari Alanko

Ensihoitopalvelut

vs. ensihoidon ylilääkäri
Piritta Setälä

Onnettomuuksien ehkäisy ja siviilivalmius

vs. pelastuspäällikkö
Tytti Oksanen

Resurssien- ja jatkuvuuden hallinta

Hallintopäällikkö
Pirkko Lindström

Vastualueet

- Pelastustoiminnan palvelutuotanto
- Pelastustoimen tilanne- ja johtokeskus (YTA)
- Pelastustoiminnan suunnittelu ja ohjaus

Siviilivalmius ja
valmiussuunnittelu (v. 2025 ja
2026)

- Ensihoidon palvelutuotanto
- Ensihoidon tilanne- ja johtokeskuspalvelut
- Ensihoidon lääkäri- ja asiantuntijapalvelut ja ensihoitokeskus
- Ensihoidon suunnittelu ja ohjaus

- Onnettomuuksien ehkäisy ja valvontatehtävät
- Pelastuspalveluiden turvallisuus- ja onnettomuusviestintä

- Hallinnon palvelut ja keskitetty resurssiohjaus
- Huolto- ja toimintavarmuus (tekniset palvelut)
- Kehittämispalvelut

Pirkanmaan
hyvinvointialue



Pelastus- ja ensihoitopalvelut

- Pelastus- ensihoitopalveluiden tehtäväalue tuottaa pelastustoimen ja ensihoitopalveluiden järjestämismvastuuseen kuuluvat palvelut sekä huolehtii niihin liittyvistä lakisääteisistä tehtävistä.
- Tehtäväalueella on yksi palvelulinja, joka jakautuu edelleen toimialueisiin ja vastuualueisiin.
- Tehtäväalueen toimintaa ohjaa kaksi ministeriötä; Sisäministeriö johtaa, ohjaa ja valvoo pelastustoimea ja valmistelelee sitä koskevan lainsäädännön.
- Ensihoitopalvelut ovat Sosiaali- ja terveysministeriön alaista toimintaa.

Pirkanmaan
hyvinvointialue



PIRKANMAAN
PELASTUSLAITOS

Pirkanmaan hyvinvointialueen pelastus- ja ensihoitopalvelut

- Pelastus- ja ensihoitopalveluiden tehtäväalue tuottaa pelastustoimen ja ensihoitopalvelujen järjestämisvastuuseen kuuluvat palvelut sekä huolehtii niihin liittyvistä lakisääteisistä tehtävistä
 - Pelastustoimelle kuuluva ohjaus, neuvonta ja turvallisuusviestintä
 - Pelastustoimen valvontatehtävät
 - Väestön varoittaminen vaara- ja onnettomuustilanteissa sekä siihen tarvittava hälytysjärjestelmä
 - Pelastustoimintaan kuuluvat tehtävät
 - Ensihoitopalveluiden järjestäminen
 - Yhteistyöalueen ensihoitokeskusta koskevat tehtävät
 - Pelastustoimen ja ensihoidon palvelutasopäätöksien mukaiset tehtävät

Pirkanmaan
hyvinvointialue



Tehtävät Pirkanmaalla 2025

(suluissa vuosi 2024)



Hälytystehtäviä yhteensä 76 740 (77 707)



Pelastustoimen tehtäviä 9191 (9191)



Ensihoitotehtäviä 67 549 (68 516)
(luku sisältää myös yksityisen palvelutuotannon)



Valvontasuoritteita 19 538 (24 330)



Turvallisuusviestinnällä (koulutus, neuvonta, yleisötapahtumat) tavoitettiin yli 67 000 henkilöä (53 000)

Pirkanmaan
hyvinvointialue



PIRKANMAAN
PELASTUSLAITOS



Resurssit Pirkanmaalla



862,7 henkilötyövuotta

- Henkilöstöä 849
- Henkilöstön keski-ikä 44,3 vuotta



Sivutoimisia palokuntia 7

- Sivutoimisia palomiehiä 120



Sopimuspalokuntia 54

- Hälytysosastoissa toimivia yli 900
- Tukiosastoissa toimivia yli 900



Paloasemia 64

- 16 valmiudessa 24/7 + 5 hybridiasemaa



Toimintatuotot tilinpäätöksessä 2025 12,8 M€
ja toimintakulut 93 M€

Pirkanmaan
hyvinvointialue

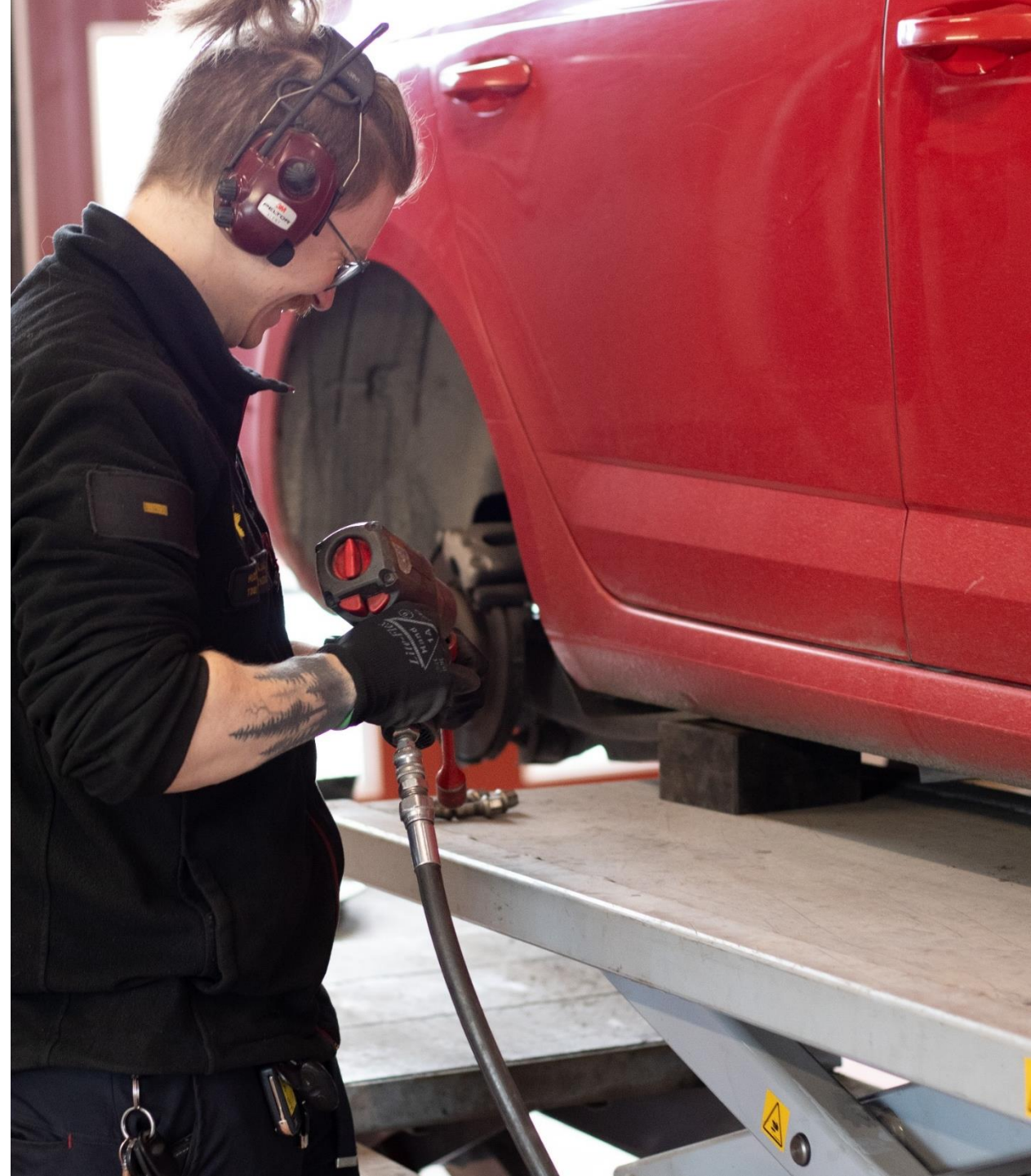
Resurssien- ja jatkuvuudenhallinnan toimialue

- Toimialueen vastuulla on tuottaa palveluja läpileikkaavasti koko tehtäväalueelle sekä koordinoida yhteisiä toimintoja
- Toimialueeseen kuuluu pelastuspalvelujen resurssitoimisto, kehittämisspalvelut, tekniset palvelut sekä palvelulinjan välittömät hallinnolliset yhteistyö- ja tukipalvelut.
- Huoltotoiminnot Kangasalan paloasemalla ja varushuolto Hervannan paloasemalla
- Toimialueen tehtävänä on myös vastata vuorotyötä tekevän pelastus- ja ensihoitohenkilöstön työvuorosuunnittelusta sekä siihen liittyvistä henkilöstöhallinnon tehtävistä (keskitetty työvuorosuunnittelu).

Pirkanmaan
hyvinvointialue



PIRKANMAAN
PELASTUSLAITOS



Onnettomuuksien ehkäisyn ja siviilivalmiuden toimialue

- Toimialue vastaa pelastustoimen valvontatehtävistä, palontutkinnasta, turvallisuusviestinnästä ja pelastuslaitoksen tiedotustehtävistä
- Tavoitteena on tulipalojen ja muiden onnettomuuksien ehkäiseminen ja varautuminen onnettomuuksien torjuntaan.
- Lisäksi tavoitteena on parantaa kansalaisten valmiuksia toimia oikein onnettomuus- ja vaaratilanteissa sekä onnettomuuksien seurausten rajoittaminen.

Pirkanmaan
hyvinvointialue



PIRKANMAAN
PELASTUSLAITOS



Pelastustoiminnan toimialue

- Toimialue vastaa alueen pelastus- ja ensivastetoiminnan operatiivisten tehtävien hoitamisesta.
- Sopimuspalokunnat (VPK) osallistuvat pelastus- ja ensivastetoimintaan yhteistyösopimusten perusteella.
- Pelastustoimen tilanne- ja johtokeskuksen tehtävänä on hoitaa pelastustoimintaan liittyviä johtamis- ja tukitoimintoja sekä pitää yllä ajantasaista alueen turvallisuuden ja pelastustoiminnan tilannekuvaa.
- Toimialue koordinoi pelastuspalvelujen varautumisen ja väestösuojelun tehtäviä.

Pirkanmaan
hyvinvointialue



PIRKANMAAN
PELASTUSLAITOS



Yhteistoiminta-alueen tilanne- ja johtokeskus

- Pelastustoimen alueelliset tilanne- ja johtokeskusjärjestelyt aloittivat 1.4.2025
- Pirkanmaan hyvinvointialueen pelastuspalvelut vastaa Sisä-Suomen yhteistoiminta-alueen (Etelä-Pohjanmaa, Kanta-Häme, Pirkanmaa) osalta alueellisen tilanne- ja johtokeskuksen toiminnasta.
- Alueellisen tilanne- ja johtokeskuksen tehtävät
 1. Alueellinen tilannekuvatoiminta pelastustoimintaan varautumiseksi, pelastustoimen valmiuden säätelymiseksi sekä pelastustoimen palvelujen tuottamisen turvaamiseksi.
 2. Pelastustoiminnan johtamisen erityisvalmius ml. poikkeusolojen pelastustoimintaan liittyvät määrätyt tehtävät.

Sopimuspalokunnat osana palvelukokonaisuutta

- Sopimuspalokunta on palokuntayhdistys, joka on tehnyt hyvinvointialueen pelastuspalveluiden kanssa palokuntasopimuksen (alueellinen- ja palokuntasopimus sekä ensivastesopimus)
- Sopimuspalokunnaksi luokitellaan myös sotilas- ja tehdaspalokunnat
- Sopimushenkilöstön kustannukset vuositasolla ovat n. 3,9 m€ sopimuskorvauksina. Lisäksi hyvinvointialueen pelastuspalvelut huolehtivat pääosin sopimuspalokuntien ajoneuvokalustosta, suojarahvarusteista, polttoaineista sekä perus- ja ylläpitokoulutuksesta.
- Kaikkiaan sopimuspalokuntien korvaukset ovat n. 6,9 m€ /v.
- Sivutoiminen henkilö on tehnyt henkilökohtaisen työsopimuksen pelastuslaitoksen kanssa. Sivutoiminen henkilö saa korvausta tuntipalkan muodossa osallistumisestaan pelastustoimeen (harjoitukset, koulutukset ja hälytykset).
- Sivutoimisen henkilöstön kulut ovat noin 300.000 €/ vuosi
- Hyvinvointialueen pelastuspalvelut huolehtivat sivutoimisen henkilöstön ajoneuvoista, kalustosta, suojarahvarusteista, polttoaineista sekä perus- ja ylläpitokoulutuksesta.



Ensihoitopalveluiden toimialue

- Ensihoitopalveluiden toimialue vastaa lakisääteisistä ja palvelutasopäätöksen mukaisista hyvinvointialueen ensihoitopalvelua koskevista tehtävistä.
- Toimialueeseen sisältyy ensihoitopalveluiden tuotanto (ml. kilpailutettu yksityinen tuotanto), ensihoidon tilannekeskus, lääkärihelikopteritoiminnot (FINHEMS Pirkkala ja Seinäjoki), kiireettömät ambulansseilla tehtävät potilassiirrot, sote-tike sekä erilaiset tukitoiminnot.
- Ensihoitopalveluiden toimialuetta johtaa ensihoidon ylilääkäri lääketieteellisissä asioissa vastaavan johtajaylilääkärin alaisuudessa ja hallinnollisesti sekä toiminnallisesti pelastusjohtajan alaisuudessa

Pirkanmaan
hyvinvointialue



PIRKANMAAN
PELASTUSLAITOS



Ensihoitopalvelun toiminta ja toimijat Pirkanmaalla



Lääkäriyksikkö
(FinnHEMS 30)



Hoitotason ambulanssit +
operatiivinen kenttäjohtaja



Ensivasteyksiköt

- Toiminnan perusta ovat 37 ensihoitoyksikköä, jotka ovat Pirkanmaalla kaikki hoitotasolla ja välittömässä valmiudessa
- 34/37 yksiköistä on valmiudessa 24/7, jokaisessa kunnassa on ambulanssi ja ambulanssi hälytetään aina jokaiseen tehtävään
- Lääkäriyksikkö hälytetään lisäavuksi noin 2500 kertaa ja ensivastetoimijat n. 700 kertaa.

Sote-tike ja potilassiirrot

- Sote-tiken toiminta käynnistyi 1.6.2025
- Kiireettömät potilassiirrot liikkeenluovutus Tuomi Logistiikalta 1.5.2025
- Uudet yksityisten palveluntuottajien kilpailutetut sopimukset 1.9.2025 lukien

Pirkanmaan
hyvinvointialue



Miten sote-tilannekeskus toimii?

- Tarjoaa akuutissa tilanteessa sote-ammattilaisille tukea hoidon tarpeen arviointiin ja hoitamiseen.
- Tekee hoidon tarpeen arviointia, antaa ohjausta ja koordinoi tarvittaessa muita ammattilaisia tehtävään.
- Puhelimeen vastaavat kokeneet sairaanhoitajat tai ensihoitajat, joilla on vahvaa osaamista akuuttihoidosta ja hoidon tarpeen arvioinnista.
- Tilannekeskuksessa työskentelee myös ensihoidon kenttäjohtaja, potilaskuljetusten ajojärjestely ja kotisairaalaakoordinaattori. Samoissa tiloissa toimii pelastuksen johto- ja tilannekeskus sekä tieliikennekeskus.

Ole yhteydessä, kun

- sinulla herää huoli asiakkaan akuutista terveydentilasta, mutta kyseessä ei ole hätätilanne
- tarvitset lisää keinoja tai tukea akuutin tilanteen asiakaslähtöiseen ratkaisemiseen
- asiakas tarvitsee mahdollisesti kiireellistä lyhytaikaispaikkaa sosiaalisin syin
- tarvitset asiakkaan kotona sosiaalipalveluun kuuluvaa nostaopua.

Lue lisää:

Intra/Työn tueksi/Sote-tilannekeskus

Pirkanmaan
hyvinvointialue

Sosiaali- ja terveydenhuollon tilannekeskus



Kuljetuksen tilaaminen

Kuljetustapana ensisijaisesti taksi, ellei potilaan/asiakkaan hoidon tarve muuta edellytä kuljetuksen ajaksi.

Siirtokuljetustilaukset tehdään **ePotku-järjestelmään** ympäri vuorokauden, *pois lukien KELA-taksikuljetukset, jotka tilataan alueellisesta taksivälityskeskuksesta.*

KULJETUSTAVAT:

- **Tavallinen taksi/invataksi:** henkilö, joka on korkeintaan vähäisen avun turvin liikkuva ja kykenee istumaan kuljetuksen ajan. Ei happi- ja nestehoitoa kuljetuksen aikana. Taksi hakee ja saattaa perille.
- **Paaritaksi:** edellä mainitun lisäksi tarvitsee kuljetuksen makuuasennossa.

- **Kevytambulanssi:** kuljetus makuuasennossa, happi- ja nestehoito on mahdollinen, mutta ei seuranta hoitotilassa kuljetuksen aikana.
- **Perustason ambulanssi:** edellä mainitun lisäksi mm. kuljetuksen aikainen seuranta sekä lääkitseminen luonnollisia reittejä, kun lääkkeitä annetaan osastolta mukaan.
- **Hoitotason ensihoitoyksikkö:** ensihoitopalvelu toteuttaa kuljetuksen, kun potilas tarvitsee i.v.-lääkitystä tai peruselintoimintojen tukea kuljetuksen aikana.

Lisäohjeita intrassa:

Intra/Työn tueksi/
Sote-tilannekeskus/
Kiireettömät potilaskuljetukset

Kiireettömät potilaskuljetukset

Tarkoituksenmukaisen kuljetustavan valintaan saat tarvittaessa tukea potilaskuljetusten ajojärjestelystä.



Sote-tilannekeskuksen toimintamallit



Äkillinen muutos
terveydentilassa tai
toimintakyvyssä

Hätäkeskus 112

Ihminen on soittanut hätäkeskukseen, joka on tehnyt riskinarvion ja välittänyt asian ensihoitopalveluun kiireettömänä tehtävänä. Tehtävä ohjautuu virtuaaliselle ensihoitoyksikölle sote-tilannekeskuksessa.

Pirhan alueen sote-ammattilainen

Ammattilainen on kohdannut asiakkaan, jolla akuutti hoidon tai palvelun tarve, mutta kyseessä ei ole hätätilanne. Asiakkaan tarpeeseen vastaaminen ei onnistu omin neuvoin. Ammattilainen ei ole varma vaatiiko asia lääkärinkonsultaatiota, tai sellaista ei ole saatavilla

Sote-tilannekeskuksen etäkontakti potilaaseen tai ammattilaiseen; hoidon tarpeen arviointi ja ammatillinen tuki

Ohjaus
oma-
hoitoon

Ajanvaraus omalle
sote-asemalle/ohjaus
omin kyydein
kiirevastaanotolle tai
päivystykseen

Kuljetus
terveyden-
huoltoon

Mielenterveys-
ja päihdehoidon
avohoitoma-
hdollisuudet

Kotihoidon
tiivistäminen
tai tilapäinen
kotisairaanhoido

Kotisairaalan
tai mobiili-
hoitajan
käynti

Nosto-
apu

Kiireellinen
lyhytaikais-
paikka
sosiaalisin
syn

Sosiaali-
ja kriisi-
päivystys

Paikka
sairaala-
osastolta

Ensi-
hoidon
käynti

Pelastusjohtajan katsaus Q1/2026



- Pelastus- ja ensihoitopalvelujen strategiset tavoitteet ovat alkuvuoden osalta monilta osin saavutettu.
- Pelastustoiminnan toimintavalmiusaikatavoitteiden ja ensihoidon tavoittamisaikatavoitteiden saavuttamisessa on edelleen haasteita ja kehittämistoimenpiteitä edistetään suunnitellusti. Pelastustoiminnan toimintavalmiuden puutteet painottuvat Tampereen kaupunkiseudulle.
- Määräaikainen valvonta ja turvallisuusviestintä ovat toteutuneet pääosin suunnitelman mukaan.
- Rakennuspaloissa syntyneet omaisuusvahingot ovat kasvaneet edellisvuoden vastaavaan ajankohtaan verrattuna.
- Sote-tilannekeskuksen toiminnan kehitystyö ja potilassiirtotoiminnan projektit etenevät projektisuunnitelmien mukaisesti.
- Nekalan pelastus- ja ensihoitoaseman rakentaminen on edennyt harjakorkeuteen ja rakentaminen etenee aikataulussa.
- Pelastustoimen toimialasidonnaisen tietojärjestelmä uudistuksen käyttöönotto ajoittuu kuluvalle vuodelle. Uuden tietojärjestelmän käyttöönotto voi aiheuttaa toiminnallisia riskejä.
- Ennakoiva suunnittelu ja yhteistyö on parantanut henkilöstön riittävyyttä ja vähentänyt ylitöiden tarvetta. Myös kokonaistaloudellisuus on parantunut. Avoimiin vakansseihin on edelleen hyvin hakijoita.
- Näkymä loppuvuodelle: tarkka talouden hallinta on keskeistä. Tehtäväalueen talouden arvioidaan toteutuvan talousarvion mukaisena. Työ toiminnan ja talouden tasapainottamiseksi jatkuu, laadukkaat asiakasrajapinnan palvelut turvaten.

Pirkanmaan
hyvinvointialue



PIRKANMAAN
PELASTUSLAITOS

Pelastus- ja ensihoitopalvelut, Q1/2026

| Pelastustoiminnan toimintavalmiusaika | Toteuma (min) | Tavoite (min) |
|---|---------------|---------------|
| 1. yksikön toimintavalmiusajan mediaani | 7:34 | 10 |
| Pelastusryhmän toimintavalmiusajan mediaani | 7:42 | - |

| Ensihoidon saavutettavuusaika* | AB 50% toteuma (min) | AB 50% tavoite (min) | AB 90% toteuma (min) | AB 90% tavoite (min) |
|--------------------------------|----------------------|----------------------|----------------------|----------------------|
| Ydintaajama-alueet | 6,1 | 6 | 10,4 | 10 |
| Muu taajama -alueet | 8,4 | 8 | 14,6 | 16 |
| Haja-asutusalueet | 16,3 | 15 | 25,9 | 30 |

*AB 50% = saavuttamisajan mediaani A- ja B-kiireellisissä tehtävissä.

AB 90% = saavuttamisaika, joka toteutuu 90 prosentissa A- ja B-kiireellisissä tehtävissä

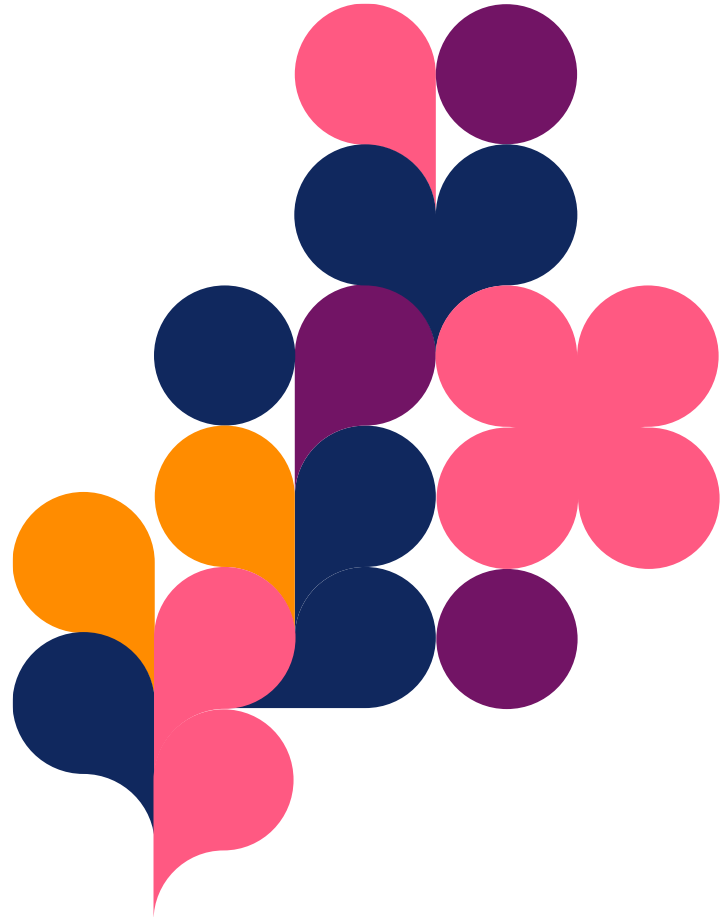
| Onnettomuuksien ehkäisy | Lkm | Tavoite |
|--|--------|---------|
| Valvontasuoritteiden (A1-A6) määrä | 407 | 410 |
| Turvallisuusviestinnällä tavoitettujen määrä | 21 728 | 21 000 |

hyvinvointialue

Pelastustoiminnan koko aluetta koskevat toimintavalmiusaikatavoitteet saavutettiin.
Alueellisia puutteita esiintyy kuitenkin Tampereen kaupunkiseudulla.

Ensihoidon saavuttamisaikojen mediaanit jäivät tavoitteista kaikilla riskialueilla.
Saavuttamisaikatavoite, joka toteutuu 90 % tehtävistä, täyttyi muissa paitsi ydintaajama-riskiluokassa.

Määräaikaisten tarkastusten määrässä jäätin hieman ensimmäisen vuosineljänneksen tavoitteesta. Turvallisuusviestinnällä tavoitettujen määrässä päästiin tavoitteeseen.



Kiitos!

Teemu-Taavetti Toivonen
vs. pelastusjohtaja
Pirkanmaan hyvinvointialue

0400 281 288

teemu-taavetti.toivonen@pirha.fi



Pirkanmaan
hyvinvointialue



PIRKANMAAN
PELASTUSLAITOS